

高級中等學校課程計畫
國立員林高級農工職業學校
學校代碼：070408

進修部課程計畫

本校111年11月21日111學年度第1次課程發展委員會會議通過

(112學年度入學學生適用)

中華民國112年4月28日

學校基本資料表

學校校名	國立員林高級農工職業學校				
普通型高中	體育班				
技術型高中	專業群科	1. 機械群:機械科；生物產業機電科 2. 土木與建築群:建築科 3. 商業與管理群:電子商務科 4. 農業群:農場經營科；園藝科；畜產保健科 5. 食品群:食品加工科			
	建教合作班				
	重點產業專班	產學攜手合作專班			
		產學訓專班			
		就業導向課程專班			
		雙軌訓練旗艦計畫			
	其他				
進修部	農業群:園藝科				
實用技能學程(日)	農業群:休閒農業科				
實用技能學程(夜)	食品群:烘焙食品科				
特殊教育及特殊類型	綜合職能科				
聯絡人	處室	教務處	電話	04-8360105轉210	
	職稱	教學組長	行動電話	個資不予顯示	
	姓名	個資不予顯示	傳真	個資不予顯示	
	E-mail	個資不予顯示			

壹、依據

- 一、總統發布之「高級中等教育法」第43條中央主管機關應訂定高級中等學校課程綱要及其實施之有關規定，作為學校規劃及實施課程之依據；學校規劃課程並得結合社會資源充實教學活動。
- 二、教育部發布之「十二年國民基本教育課程綱要」總綱。
- 三、教育部發布之「高級中等學校課程規劃及實施要點」。
- 四、十二年國民基本教育高級中等學校進修部課程實施規範。
- 五、十二年國民基本教育實用技能學程課程實施規範。
- 六、學校應依【高級中等以下學校體育班設立辦法】第8條之規定成立體育班發展委員會，並於該會下設課程規劃小組。組織要點之內容應含組織與運作方式，以及校務會議通過之日期。
- 七、學校應依特殊教育法第45條規定高級中等以下各教育階段學校，為處理校內特殊教育學生之學習輔導等事宜，應成立特殊教育推行委員會。

貳、學校現況

一、班級數、學生數一覽表

表 2-1 前一學年度班級數、學生數一覽表

類型	群別	科班別	一年級		二年級		三年級		小計	
			班級	人數	班級	人數	班級	人數	班級	人數
普通型高中	學術群	體育班	1	28	1	22	1	18	3	68
技術型高中	機械群	機械科	2	70	2	60	2	58	6	188
		生物產業機電科	1	33	1	30	1	31	3	94
	土木與建築群	建築科	2	67	2	66	2	59	6	192
	商業與管理群	電子商務科	1	37	1	34	1	32	3	103
	農業群	農場經營科	1	36	1	34	1	29	3	99
		園藝科	2	66	2	68	2	65	6	199
		畜產保健科	1	35	1	34	1	32	3	101
	食品群	食品加工科	2	72	2	68	2	64	6	204
	服務群	綜合職能科	1	10	1	6	1	14	3	30
進修部	農業群	園藝科	1	10	1	8	1	18	3	36
實用技能學程(日)	農業群	休閒農業科	1	31	1	32	1	29	3	92
實用技能學程(夜)	食品群	烘焙食品科	1	14	1	19	1	15	3	48

二、核定科班一覽表

表 2-2 112學年度核定科班一覽表

類型	群別	科班別	班級數	每班人數
普通型高中	學術群	體育班	1	30
技術型高中	機械群	機械科	2	35
		生物產業機電科	1	35
	土木與建築群	建築科	2	35
	商業與管理群	電子商務科	1	35
	農業群	農場經營科	1	35
		園藝科	2	35
		畜產保健科	1	35
	食品群	食品加工科	2	35
進修部	農業群	園藝科	1	40

參、學校願景與學生圖像

一、學校願景

創新

配合新課綱，健全課程發展機制，整合學校優勢資源，規劃學校本位特色課程，激發學生多元創意，並協助教師教學創新以及行政效能提升，以合作學習共創全體最大價值。

視野

開展國際視野與多元交流，強化資源整合與運用，並結合家長、校友、社會及社區力量與資源，協助校務正向發展，共創互利互惠榮景，建立品牌形象。

健康

培養學生學習銜接、身心發展、生涯準備與定向所需具備之素養，透過邏輯的思考與規劃，以構築各面向均衡發展的健康新國民

永續

確保有教無類、公平以及高品質的教育，及提倡終身學習，也希望教予孩子自己與自己的互動、自己與他人的互動、自己與環境的互動，促進學校永續發展。

員林農工學校願景



二、學生圖像

技術力

(Technical Ability) 學生具備基礎的專業技術能力，並透過有系統的培訓，持續深化並加廣學生專業技能。

創造力

(Creativity) 學生具備能透過觀察、發現、思考、應用，將舊經驗轉換成新知識的創造能力。

競爭力

(Competitiveness) 學生具備寬廣的專業領域知識能力及面對全球競爭所需的國際移動力，確保學生未來的競爭力。

判斷力

(Ability to Judge) 學生具備多元文化學習，訓練學生對市場的敏覺度，透過資訊及技術能力掌握，對未來就業市場有精準的判斷能力。

品格力

(Character Building) 學生具備感恩、惜福、互信、互諒的品格能力，培養學生健康的身心、人際關係及家庭關係。

溝通力

(Ability to Communicate) 學生具備勇敢表達、自信論述、耐心傾聽、謙虛接受的溝通能力，建構學生健康的群體關係，發展良好的群性。

堅毅力

(Indomitable Will) 學生具備「粗、勇」的員農精神，實踐員農學生能吃苦、不怕挫敗的特質，堅持目標，永（勇）續前進的發展動能。

學習力

(Ability to Learn) 學生具備對學習新知的興趣，藉由多元學習，確保學生學習的深度、廣度及熱情，進而達成終身學習的目標。



肆、課程發展組織要點

國立員林高級農工職業學校課程發展委員會組織要點

107年8月6日行政會報修正通過

107年8月29日校務會議通過

111年1月3日行政會議討論通過

111年1月20日校務會議通過

(一) 召集人：校長。

(一) 掌握學校教育願景，發展學校本位課程。

(一) 本委員會由校長召集並擔任主席，每年定期舉行二次會議，以十一月前及六月前各召開一次為原則，必要時得召開臨時會議。

(一) 各學科教學研究會：由學科教師組成之，由召集人召集並擔任主席。

(一) 規劃校訂必修和選修科目，以供學校完成各科和整體課程設計。

(一) 各學科/群科(學程)教學研究會每學期舉行二次會議，必要時得召開臨時會議；各群課程研究會每年定期舉行二次會議。

105年6月21日體育班發展委員會修訂

105年6月29日校務會議通過

106年12月11日體育班發展委員會修訂

107年1月8日擴大行政會議修正通過

108年6月14日體育班發展委員修訂通過

108年9月16日擴大行政會議修訂通過

109年1月16日期末校務會議修訂通過

110年11月3日體育班發展委員會修訂

一、課程及教學規劃，包括生涯發展、職能探索、運動防護及運動科學應用。

一、依據教育部110年3月15日臺教授國部字第1100016363B號令頒布《十二年國民基本教育課程綱要總綱》之柒、實施要點，訂定本校課程發展委員會組織要點(以下簡稱本要點)。

(二) 學校行政人員：由各處室主任(教務主任、學務主任、總務主任、實習主任、圖書館主任、輔導主任、主計主任、人事主任、進修部主任)擔任之，共計9人；並由教務主任兼任執行秘書，實習主任和進修部主任兼任副執行秘書。

(二) 統整及審議學校課程計畫。

(二) 如經委員二分之一以上連署召開時，由校長召集之，得由委員互推一人擔任主席。

(二) 各專業群科(學程)教學研究會：由各科教師組成之，由科主任召集並擔任主席。

(二) 規劃跨群科或學科的課程，提供學生多元選修和適性發展的機會。

(二) 每學期召開會議時，必須提出各學科和專業群科之課程計畫、教科用書或自編教材，送請本委員會審查。

國立員林農工體育班發展委員會組織要點

第一條 本章程依據教育部107年5月11日臺教授體部字第1070015909B號令修正頒布之「高級中等以下學校體育班設立辦法」訂定之。

二、運動訓練督導。

二、本校課程發展委員會(以下簡稱本委員會)置委員31人，委員任期一年，任期自每年八月一日起至隔年七月三十一日止，其組織成員如下：

(三) 學科教師：由各學科召集人(含國文社會輔導科、英文科、數理科、藝能科及國防教育科)擔任之，每學科1人，共計5人。

(三) 審查學校教科用書的選用，以及全年級或全校且全學期使用之自編教材。

(三) 本委員會每年十一月前召開會議時，必須完成審議下學年度學校課程計畫，送所屬教育主管機關備查。

(三) 各群課程研究會：由該群各科教師組成之，由該群之科主任互推召集人並擔任主席。研究會針對專業議題討論時，應邀請業界代表或專家學者參加。

(三) 協助辦理教師甄選事宜。

(三) 各研究會會議由召集人召集，如經委員二分之一以上連署召集時，由召集人召集之，得由連署委員互推一人為主席。

第二條 為銜續前一教育階段運動績優學生繼續升學，施以專業體育及運動教育，輔導其適性發展，培育運動專業人才。

三、體育班校內自評。

(四) 專業群科教師：由各專業群科之科主任擔任之，每專業群科1人，共計8人。

三、本委員會根據總綱的基本理念和課程目標，進行課程發展，其任務如下：

(四) 進行學校課程自我評鑑，並定期追蹤、檢討和修正。

(四) 本委員會開會時，應有出席委員三分之二（含）以上之出席，方得開議；須有出席委員二分之一（含）以上之同意，方得議決。

(四) 辦理教師或教師社群的教學專業成長，協助教師教學和專業提升。

(四) 各研究會開會時，應有出席委員三分之二（含）以上之出席，方得開議；須有出席委員二分之一（含）以上之同意，方得議決，投票得採無記名投票或舉手方式行之。

第三條 體育班發展委員會（以下簡稱本會）由校長擔任召集人，學務主任為副召集人、體育組長為執行秘書、教務主任、教學組長、總務主任、輔導主任、體育班教師代表3人、專任運動教練1人及體育班家長代表2人、體育班學生2人等委員組成，共計15人，任一性別委員人數，應占委員總數三分之一以上。

四、 學生對外出賽限制，包括課業成績出賽基準之訂定及每學年度出賽、培訓計畫之審議。

(五) 特殊需求領域課程教師：由特教班召集人特教組長擔任之，共計1人。

四、 本委員會其運作方式如下：

(五) 本委員會得視需要，另行邀請學者專家、其他相關人員列席諮詢或研討。

(五) 辦理教師公開備課、授課和議課，精進教師的教學能力。

(五) 經各研究會審議通過之案件，由科(群)召集人具簽送本委員會核定後辦理。

第四條 本會任務如下：

五、 課業輔導及補救教學計畫審議，包括課業輔導內容及補救教學模式。

(六) 各年級導師代表：由各年級導師推選之，共計3人。

(六) 本委員會相關之行政工作，由教務處主辦，實習處和進修部協辦。

五、 本委員會設下列組織：(以下簡稱研究會)

(六) 發展多元且合適的教學模式和策略，以提升學生學習動機和有效學習。

(六) 各研究會之行政工作及會議記錄，由各科(群)召集人主辦，教務處和實習處協助之。

六、 學生調整術科專長項目，或因故不適合繼續就讀體育班需轉班或轉學之審議。

第五條 為順利推動會務，本委員會下設置若干工作小組，分別為：課業輔導組及課程規劃、生活輔導組及進路規劃組、招生組及評鑑檢核組、訓練規劃及競賽督導組。

(七) 教師組織代表：由學校教師會推派1人擔任之。

六、 各研究會之任務如下：

(七) 選用各科目教科用書，以及研發補充教材或自編教材。

七、 其他有關體育班發展事項。

第六條 本委員會之召集人、執行秘書、執行總幹事、委員均為無給職，任期壹年（每年八月一日至翌年七月卅一日止），委員及工作小組成員隨其職務進退之。

(八) 專家學者或產業代表：由學校聘任1人擔任之。

(八) 擬定教學評量方式與標準，作為實施教學評量之依據。

七、 各研究會之運作原則如下：

第七條 本委員會由校長召集或由委員二分之一以上連署召集並由連署委員互推一人召集之。本委員會開會時，以召集人擔任主席，召集人因故無法主持時，由其指定代理主席或由委員互推一人為主席。

(九) 學生代表：由學生會或經選舉產生之學生代表1人擔任之。

(九) 協助轉學生原所修課程的認定和後續課程的銜接事宜。

八、 本組織要點經校務會議通過後，陳校長核定後施行。

第八條 本委員會應有家長代表及專長（任）教練出席且出席人數需達全體委員二分之一以上，始得開會；出席委員過半數同意，始得通過；贊成與反對同數時，取決於召集人。

(十) 學生家長委員會代表：由學校學生家長委員會推派1人擔任之。

(十) 其他課程研究和發展之相關事宜。

第九條 本會每學期至少召開一次，惟必要時得召開臨時會議，視實際需要得邀請相關人員列席。

(十一) 社區或校友會代表：由學校推派1人擔任之。

第十條 本辦法經校務會議通過後，陳校長核定後公布實施，修正時亦同。

伍、課程發展與規劃

□專業群科

一、群科教育目標與專業能力

表5-1 群科教育目標、專業能力與學生圖像對應表

群別	科別	產業需求或職場進路	科教育目標	科專業能力	學生圖像							
					技術力	創造力	競爭力	判斷力	品格力	溝通力	堅毅力	學習力
農業群	園藝科	種苗繁殖、生產及應用之技術人員。 經營管理園藝產業之技術人員。 景觀設計繪圖及施工之技術人員。 花藝設計、展場布置應用之技術人員。 生物技術、組織培養之技術人員。	1. 培育學生成為園藝苗木生產、嫁接及組織培養專業技能之人才。 2. 培育園藝產業經營管理相關職能及對環境資源運用具備生態保育觀念之初級人才。 3. 培育具有造園景觀基本知識及操作技能，能承接設計及執行施工之人才。 4. 培育具有花卉利用基礎知識、花藝設計技能及展場布置之人才。	1. 具備植物生產、栽培及繁殖之基礎能力	●		●	●	○		●	●
				2. 具備植物鑑別及分類之能力。	●	○	●	●			●	●
				3. 具備審美觀及創意設計之能力。	●	●	●	●		○		○
				4. 具備生物細胞學及生物技術組織培養操作之能力。	●	○	●	●		○	●	
				5. 具備了解園藝相關產業趨勢及基礎經營概念之能力	○	○	●	●	●	●	○	●
				6. 具備繪圖、設計及執行施工、布置應用之能力	●	●	●	○		●	●	○
				7. 具備職業道德、資源永續利用及持續專業精進之能力。	●	○	●	●	●		●	●

備註：

1. 各科教育目標、科專業能力：請參照群科課程綱要之規範敘寫。

2. 學生圖像欄位，請填入學生圖像文字，各欄請以打點表示科專業能力與學生圖像之對應，「●」代表高度對應，「○」代表低度對應。

二、群科課程規劃

(一) 園藝科(202)

科專業能力：

1. 具備植物生產、栽培及繁殖之基礎能力
2. 具備植物鑑別及分類之能力。
3. 具備審美觀及創意設計之能力。
4. 具備生物細胞學及生物技術組織培養操作之能力。
5. 具備了解園藝相關產業趨勢及基礎經營概念之能力
6. 具備繪圖、設計及執行施工、布置應用之能力
7. 具備職業道德、資源永續利用及持續專業精進之能力。

表5-2-1 農業群園藝科課程規劃與科專業能力對應檢核表（以科為單位，1科1表）

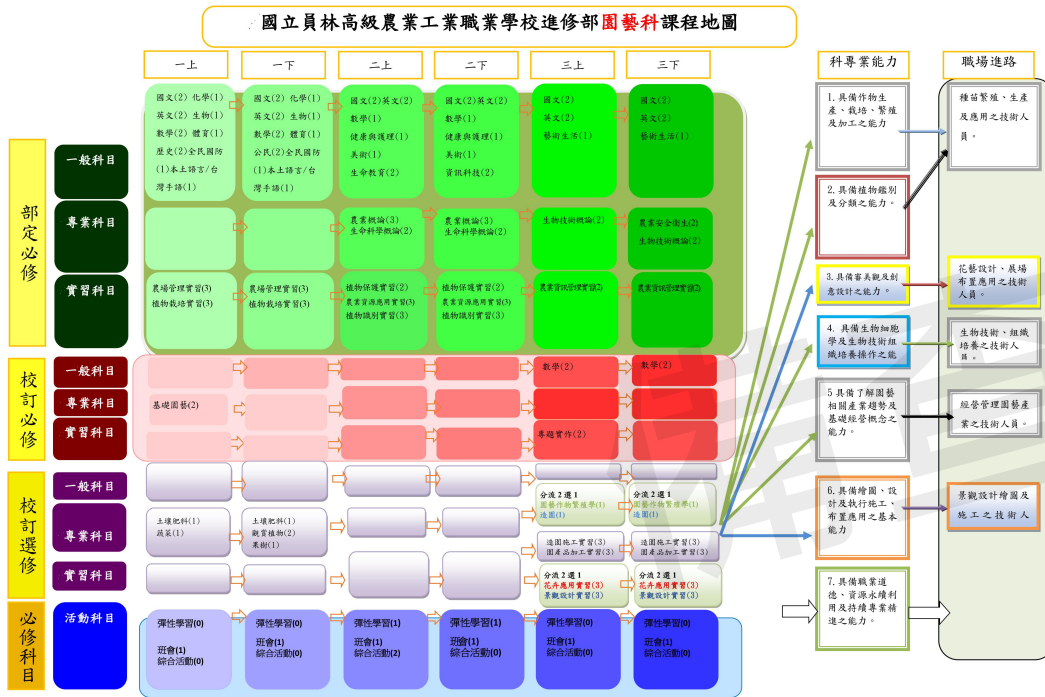
課程類別	領域/科目		科專業能力對應檢核							備註	
	名稱	名稱	1	2	3	4	5	6	7		
部定必修	專業科目	農業概論	●	●		●	●		●		
		生物技術概論	○			○			●		
		農業安全衛生	○			●	○				
		生命科學概論	○			●				○	
	實習科目	農業資訊管理實習				●	●				
		農園場管理實習	●	●		●	●				
		農業生產與休閒生態技能領域	植物栽培實習	●	●		○	●		○	
			農業資源應用實習	●		●	●	●		○	
			植物識別實習	○	●	○					○
			植物保護實習	●	●		●	○			○
校訂必修	專業科目	基礎園藝	●	●		●	●		○		
	實習科目	專題實作			○	●	●		●		
校訂選修	專業科目	土壤肥料	●			●	○		●		
		蔬菜	●	●		●	●				
		果樹				●	●			○	
		造園	○	●	●	○	●	●			
		園藝作物繁殖學	●	●		○				●	
		觀賞植物	●	●		●	●			○	
	實習科目	花卉應用實習		●	●				●		
		造園施工實習	○	●	●	○	●	●			
		園產品加工實習				●	●				
		景觀設計實習	○	●	●	○	●	●			

備註：

1. 科專業能力欄位，請於空格中以打點表示科目與科專業能力的對應，「●」代表高度對應，表示該科目中有章節明列；「○」代表低度對應，表示科目中雖沒有章節明列，教師於授課時仍會提及。
2. 本表不足，請自行增列。

三、科課程地圖

(一) 園藝科(202)



四、議題融入

(一) 園藝科(202)

表5-4-1園藝科 議題融入對應表(以科為單位，1科1表)

科目	議題																			
	性別平等	人權	環境	海洋	品德	生命	法治	科技	資訊	能源	安全	防災	家庭教育	生涯規劃	多元文化	閱讀素養	戶外教育	國際教育	原住民族教育	
校必一般 / 數學																✓				
校必專業 / 基礎園藝	✓																			
校必實習 / 專題實作								✓	✓											
校選專業 / 土壤肥料			✓																	
校選專業 / 果樹			✓																	
校選專業 / 造園												✓								
校選專業 / 園藝作物繁殖學						✓														
校選專業 / 蔬菜			✓																	
校選專業 / 觀賞植物	✓																			
校選實習 / 花卉應用實習			✓																	
校選實習 / 造園施工實習			✓																	
校選實習 / 景觀設計實習			✓																	
校選實習 / 園產品加工實習			✓																	
科目數統計	2	0	7	0	0	1	0	1	1	0	0	1	0	0	0	1	0	0	0	0

陸、群科課程表

一、教學科目與節數表

專業群科

表 6-1-1 農業群園藝科 教學科目與節數表

112學年度入學新生適用

課程類別	領域 / 科目及節數		授課年段與節數配置						備註		
			第一學年		第二學年		第三學年				
名稱	名稱	節數	一	二	一	二	一	二			
部定必修課程	一般科目	語文	國語文	12	2	2	2	2	2	2	
		英語文	12	2	2	2	2	2	2	2	
		閩南語文	2	1	1						
		客語文	0	(1)	(1)						
		原住民族語文-阿美語	0	(1)	(1)						
		閩東語文	0	(1)	(1)						
		臺灣手語	0	(1)	(1)						
	數學	數學	6	2	2	1	1			B版	
	社會	歷史	2	2							
		公民與社會	2		2						
	自然科學	化學	2	1	1						B版
		生物	2	1	1						A版
	藝術	美術	2			1	1				
		藝術生活	2					1	1		
	綜合活動	生命教育	2			2					
	科技	資訊科技	2				2				
	健康與體育	健康與護理	2			1	1				
		體育	2	1	1						
	全民國防教育		2	1	1						
小計		54	13	13	9	9	5	5		部定必修一般科目總計54節數	
專業科目	農業概論	6			3	3					
	生物技術概論	4					2	2			
	農業安全衛生	2						2			
	生命科學概論	4			2	2					
	小計	16	0	0	5	5	2	4		部定必修專業科目總計16節數	
實習科目	農業資訊管理實習	4					2	2			
	農園場管理實習	6	3	3							
	農業生產與休閒生態	植物栽培實習	6	3	3						
		農業資源應用實習	6			3	3				
		植物識別實習	6			3	3				
		植物保護實習	4			2	2				
小計	32	6	6	8	8	2	2		部定必修實習科目總計32節數		
專業及實習科目節數合計		48	6	6	13	13	4	6			
部定必修節數合計		102	19	19	22	22	9	11		部定必修總計102節數	

表 6-1-1 農業群園藝科 教學科目與節數表(續)

112學年度入學新生適用

課程類別		領域 / 科目及節數		授課年段與節數配置						備註	
				第一學年		第二學年		第三學年			
名稱	節數	名稱	節數	一	二	一	二	一	二		
校訂必修	一般科目 4節數 2.94%	數學	4					2	2		
		小計	4					2	2	校訂必修一般科目總計4節數	
	專業科目 2節數 1.47%	基礎園藝	2	2							
		小計	2	2						校訂必修專業科目總計2節數	
	實習科目 2節數 1.47%	專題實作	2						2		
		小計	2						2	校訂必修實習科目總計2節數	
	校訂必修節數合計			8	2	0	0	0	4	2	校訂必修總計8節數
	校訂選修	專業科目 8節數 5.88%	觀賞植物	2		2					
			果樹	1		1					
			蔬菜	1	1						
土壤肥料			2	1	1						
造園			2					1	1	同科單班 AA2選1	
園藝作物繁殖學			2					1	1	同科單班 AA2選1	
最低應選修節數小計			8								
實習科目 18節數 13.24%		園產品加工實習	6						3	3	
		造園施工實習	6						3	3	
		花卉應用實習	6						3	3	同科單班 AB2選1
	景觀設計實習	6						3	3	同科單班 AB2選1	
最低應選修節數小計			18								
校訂選修節數合計			26	2	4	0	0	10	10	多元選修開設 8 節	
學生應修習節數總計			136	23	23	22	22	23	23	部定必修、校訂必修及選修課程節數總計	
每週團體活動時間(節數)			6	1	1	1	1	1	1		
每週彈性學習時間(節數)			2	0	0	1	1	0	0		
每週總上課時間(節數)			144	24	24	24	24	24	24		

二、課程架構表

表 6-2-1 農業群園藝科 課程架構表(以科為單位，1 科 1 表)

112學年度入學新生適用

項目			相關規定	學校規劃情形		說明	
				節數	百分比(%)		
一般科目	部定		48-56 節	54	37.5 %		
	校訂	必修	各校課程發展組織自訂	4	2.78 %		
		選修		0	0 %	不含跨屬性	
	合計 (A)			58	40.28 %		
專業及實習科目	部定	專業科目	節(依總綱規定)	16	11.11 %		
		實習科目	節(依總綱規定)	32	22.22 %		
		專業及實習科目合計		節(依總綱規定)	48	33.33 %	
	校訂	專業科目	必修	各校課程發展組織自訂	2	1.39 %	
			選修		8	5.56 %	不含跨屬性
		實習科目	必修	各校課程發展組織自訂	2	1.39 %	
			選修		18	12.5 %	不含跨屬性
	校訂多元選修跨專業及實習科目/屬性節數合計			各校課程發展組織自訂	0	0 %	
	合計 (B)			節(依總綱規定)	78	54.17 %	
	部定及校訂必修節數合計			節(依總綱規定)	110	76.39%	
校訂多元選修跨一般、專業及實習科目/屬性節數合計 (C)			各校課程發展組織自訂	0	0%		
學生應修習節數總計			節(依總綱規定)	136 節		(A)+(B)+(C)	
六學期團體活動時間(節數)合計			6 - 12 節	6 節			
六學期彈性教學時間(節數)合計			2 - 4 節	2 節			
上課總節數			144 節	144 節			
畢業條件	依照「高級中等學校進修部學生學習評量辦法」之規定辦理。						
備註：	1、百分比計算以上課總節數 144 節為分母。 2、上課總節數 = 學生應修習節數總計 + 六學期團體活動時間 + 六學期彈性教學時間。						

柒、團體活動時間實施規劃

說明：

1. 團體活動時間每週教學節數以 1-2 節為原則。其中班級活動 1 節列為教師基本節數。各校可因應實際需求，於團體活動課程安排班級活動、社團活動、學生自治會活動、學生服務學習活動及週會或講座。
2. 團體活動整體實施計畫之擬訂，應參酌師生家長意見，結合各類課程，納入學校課程計畫，並參酌各校特性、指導人員、設備、場地、活動時間與社區資源等因素彈性設計實施。

表7-1 團體活動時間規劃表

序號	項目	團體活動時間節數						備註
		第一學年		第二學年		第三學年		
		一	二	一	二	一	二	
1	班級活動	18	18	18	18	18	18	
	合計	18	18	18	18	18	18	(節/學期)
		1	1	1	1	1	1	(節/週)

備註：每學期以18週計算

捌、彈性學習時間實施規劃表

說明：

1. 每週 0-2 節，六學期合計2-4節。
2. 課程類型為「充實(增廣)性教學」或「補強性教學」，且為全學期授課時，須檢附教學大綱，敘明授課內容等。
3. 本表以校為單位，1校1表。

表8-1 彈性學習時間規劃表

開設年段	開設名稱	每週節數	開設週數	實施對象	開設類型					師資規劃	備註	
					自主學習	選手培訓	充實(增廣)性教學	補強性教學	學校特色活動			
第二學年	第一學期	自主學習	1	18	全校各科	V					內聘	
	園藝作物栽培與管理	1	18	全校各科			V				內聘	
	生活園藝美學	1	18	全校各科			V				內聘	
	第二學期	自主學習	1	18	全校各科	V					內聘	
	園藝作物栽培與管理	1	18	全校各科			V				內聘	
	生活園藝美學	1	18	全校各科			V				內聘	

玖、學生選課規劃與輔導

一、選課輔導流程規劃

(一) 流程圖(含選課輔導及流程)

尚未填寫

(二) 日程表

表9-1 選課日程表

尚未填寫

二、選課輔導措施

尚未填寫

三、校訂選修課程規劃（含跨科、群、校選修課程規劃）

表 9-3-1 原班級選修方式課程規劃表

序號	科目屬性	科目名稱	適用群科別	授課年段與學分配置					
				第一學年		第二學年		第三學年	
				一	二	一	二	一	二
1.	專業	觀賞植物	園藝科	0	2	0	0	0	0
2.	專業	果樹	園藝科	0	1	0	0	0	0
3.	專業	蔬菜	園藝科	1	0	0	0	0	0
4.	專業	土壤肥料	園藝科	1	1	0	0	0	0
5.	實習	園產品加工實習	園藝科	0	0	0	0	3	3
6.	實習	造園施工實習	園藝科	0	0	0	0	3	3

表 9-3-2 多元選修方式課程規劃表

序號	科目屬性	科目名稱	適用群科別	授課年段與學分配置						開課方式	同時段開課
				第一學年		第二學年		第三學年			
				一	二	一	二	一	二		
1.	專業	造園	園藝科	0	0	0	0	1	1	同科單班	AA2選1
2.	專業	園藝作物繁殖學	園藝科	0	0	0	0	1	1	同科單班	AA2選1
3.	實習	花卉應用實習	園藝科	0	0	0	0	3	3	同科單班	AB2選1
4.	實習	景觀設計實習	園藝科	0	0	0	0	3	3	同科單班	AB2選1

拾、學校課程評鑑

一、112學年度學校課程評鑑計畫

文字說明：

附檔資料：

112 學年度國立員林高級農工職業學校課程評鑑實施計畫

108 年 11 月 11 日課程發展委員會通過

109 年 7 月 14 日課程發展委員會修正通過

110 年 11 月 8 日課程發展委員會通過

111 年 11 月 21 日課程發展委員會通過

112 年 1 月 9 日課程發展委員會通過

壹、依據

- 一、教育部 110 年 3 月 15 日臺教授國部字第 1100013636B 號令發布之「十二年國民基本教育課程綱要總綱」。
- 二、教育部 108 年 4 月 22 日臺教授國部字第 1080031188B 號函頒行之「高級中等學校課程評鑑機制辦理參考原則」。
- 三、教育部 108 年 5 月 30 日臺教授國部字第 1080050523B 號令發布之「高級中等學校課程評鑑實施要點」。

貳、辦理目標

- 一、有效協助教師教學與改善學生學習成效。
- 二、引導學校課程發展及教學實施的變革與創新。
- 三、協助評估課程實施及相關推動措施之成效。

參、實施對象

全體教師與學生

肆、組織分工與運作

課程評鑑人員及組織包括課程發展委員會、課程評鑑小組、各科教學研究會及全校教師。

組織人員	工作職掌
課程發展委員會	負責課程自我評鑑相關規劃與實施工作，並審議課程評鑑計畫、課程自我評鑑實施內容之檢核工具與規準及歷程、各項建議與改進方案以及課程自我評鑑報告。
課程評鑑小組	1、由校長聘請 9-11 位課程發展委員會委員擔任之。教務主任、學務主任、實習主任和輔導主任為當然成員。 2、課程評鑑小組得包括家長、產業專家及學者專家等外聘委員。 3、依據教學研究會評鑑資料、學生、家長、產業專家與學者專家之回饋，進行課程建議。
教學研究會	1、由各教學研究會召集人召開。 2、由各教學研究會召開，依據教師自我評鑑資料、教師教學教材，

	以及學生學習成果，研擬課程改進方案。
教師	實際擔任教學之教師，填寫教師教學實施自評表。

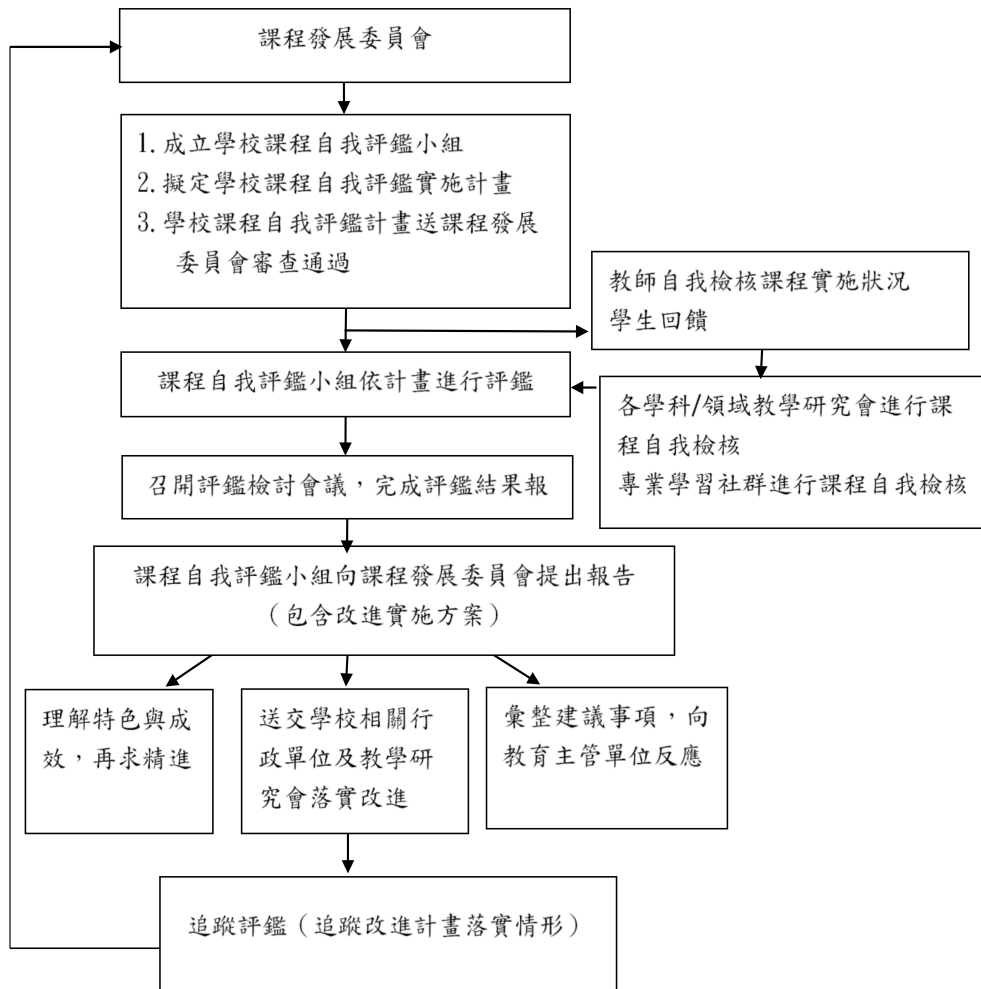
伍、評鑑內容

- 一、課程規劃：依課程計畫書項目進行規劃、實施、回饋之歷程與成果。
- 二、教學實施：教學內容規劃、創新教學實驗、行動研究及教學模式與策略。
- 三、學生學習：學生課程學習成果及多元表現。

課程評鑑之內容，分別依評鑑項目、評鑑人員、評鑑方式及評鑑時間，綜整如下：

項次	評鑑內容	評鑑項目	評鑑人員	使用表單/資料	評鑑時間
1	課程規劃	課程規劃包括課程計畫的訂定與執行、教學計畫、與學生選課意願等	教學研究會 課程評鑑小組 課程發展委員會	1-1 選課調查表 1-2 教學進度表 1-3 課程計劃書	每年8月與2月
2	教學實施	教學實施包括課程設計、教材與教學、教學策略及方式	授課教師 學生 教學研究會	2-1 教師教學實施自評表 2-2 學生教學回饋表	每年1月及6月
3	學生學習	學生學習包括學生學習過程、成效及多元表現成果	授課教師 教學研究會	3-1 學生成績系統 3-2 學習歷程檔案 3-3 臺灣後期中等教育長期追蹤資料庫	依學校計畫調整實施評量每年1月及6月

陸、實施流程



柒、評鑑資料運用

- 一、修正學校課程計畫。
- 二、檢討學校課程實施條件及設施，並加以改善。
- 三、增進教師及家長對課程品質之理解及重視。
- 四、回饋於教師教學調整及專業成長規劃。
- 五、安排補救教學或學習輔導。
- 六、激勵教師進行課程及教學創新。
- 七、對課程綱要、課程政策及配套措施提供建議。

捌、本實施計畫經課程發展委員會通過後施行，修正時亦同。

二、110學年度學校課程自我評鑑結果

文字說明：

附檔資料：

尚未上傳自我評鑑結果！！
(不一定要上傳)

備查版

附件一：課程及教學規劃表

□ 專業群科

一、部定一般科目各領域跨科之統整型、探究型或實作型課程規劃

二、校訂一般科目教學大綱(以校為單位)

三、校訂專業科目教學大綱

表 11-2-3-1 國立員林高級農工職業學校 校訂專業科目教學大綱

科目名稱	中文名稱	基礎園藝		
	英文名稱	Basic Horticulture		
師資來源	內聘			
科目屬性	必修			
	專業科目			
	科目來源	群科中心學校公告一校訂參考科目		
學生圖像	技術力、競爭力、判斷力、堅毅力、學習力			
適用科別	園藝科			
	2			
	第一學年第一學期			
建議先修科目	無			
教學目標 (教學重點)	1 認識園藝的意義、範圍與重要性。 2 瞭解園藝植物的分類與特徵。 3 明瞭園藝植物的生長環境與生理。 4 熟悉園藝植物的生長環境、栽培方法與繁殖技術。 5 懂得園藝植物的應用。			
議題融入	園藝科：性別平等			
教學內容				
主要單元(進度)		內容細項	分配節數	備註
(一)作物分類及生長環境之認識		1 緒論 2 園藝作物分類 3 園藝作物生長環境與生理 4 園藝作物營養與土壤肥料	18	
(二)作物病蟲害防治、育種及其應用		5 園藝植物保護 6 園藝作物栽培管理 7 園藝植物繁殖 8 園藝物品種改良 9 園藝植物應用	18	
合 計			36	
學習評量 (評量方式)	以情意性評量、形成性評量、診斷性評量、讀書心得報告成績、期中測驗及期末測驗作為總評量。			
教學資源	自行編選教材或相關書籍。			
教學注意事項	1. 教學方法 (1)以講解、問答、討論、觀察、示範、實習等教學方法協助學生的學習。(2)以投影片、幻燈片、錄影帶、電腦等多媒體輔助教學，增進學生學習效果。(3)指導學生多閱讀專業書刊，並多利用社會資源，增進學習領域。 2. 相關配合事項 (1)教學應充分利用社會資源，適時帶領學生到校外參觀相關場所、機構設施，使理論與實際相結合，提高學習興趣和效果。(2)學校應配合國家技能檢定政策，提高學生學習技能的興趣，提高技術及職業教育教學的成效，強化技術及職業教育的功能，提高學生的就業能力。			

表 11-2-3-2國立員林高級農工職業學校 校訂專業科目教學大綱

科目名稱	中文名稱	土壤肥料		
	英文名稱	Soil and Fertilize		
師資來源	內聘			
科目屬性	選修			
	專業科目			
	科目來源	群科中心學校公告—校訂參考科目		
學生圖像	技術力、競爭力、判斷力、溝通力、學習力			
適用科別	園藝科			
	2			
	第一學年			
建議先修科目	無			
教學目標 (教學重點)	1. 培養對土壤的認識與瞭解 2. 培養對土壤管理的概念 3. 培養對土壤肥力改良方法的認識			
議題融入	園藝科：環境			
教學內容				
主要單元(進度)		內容細項	分配節數	備註
(一)認識土壤及肥料		1. 認識土壤。 2. 增進土壤肥力之管理	18	
(二)實例分析及肥料施用原則		3. 問題土壤的診斷 4. 植物營養及施肥要領 5. 土壤微生物	18	
合 計			36	
學習評量 (評量方式)	以情意性評量、形成性評量、診斷性評量、讀書心得報告成績、期中測驗及期末測驗作為總評量。			
教學資源	自行編選教材或相關書籍。			
教學注意事項	1. 教學方法 (1)以講解、問答、討論、觀察、示範、實習等教學方法協助學生的學習。(2)以投影片、幻燈片、錄影帶、電腦等多媒體輔助教學，增進學生學習效果。(3)指導學生多閱讀專業書刊，並多利用社會資源，增進學習領域。 2. 相關配合事項 (1)教學應充分利用社會資源，適時帶領學生到校外參觀相關場所、機構設施，使理論與實際相結合，提高學習興趣和效果。			

表 11-2-3-3國立員林高級農工職業學校 校訂專業科目教學大綱

科目名稱	中文名稱	蔬菜		
	英文名稱	Olericulture		
師資來源	內聘			
科目屬性	選修			
	專業科目			
	科目來源	群科中心學校公告—校訂參考科目		
學生圖像	技術力、創造力、競爭力、判斷力、溝通力、學習力			
適用科別	園藝科			
	1			
	第一學年第一學期			
建議先修科目	無			
教學目標 (教學重點)	1.瞭解蔬菜之意義及範圍 2.熟悉蔬菜之生長環境 3.認識各種蔬菜 4.學習蔬菜之栽培技術 5.瞭解蔬菜之經營及運銷			
議題融入	園藝科：環境			
教學內容				
主要單元(進度)		內容細項	分配節數	備註
(一)認識蔬菜及栽培管理方式		1.緒論 2.蔬菜之分類 3.蔬菜生長與環境因子之影響 4.蔬菜之栽培方式 5.蔬菜之播種與育苗	9	
(二)蔬菜菜後處理與加工		6.蔬菜之採收及處理 7.蔬菜之加工及貯藏 8.蔬菜之採種 9.蔬菜各論介紹	9	
合 計			18	
學習評量 (評量方式)	以情意性評量、形成性評量、診斷性評量、讀書心得報告成績、期中測驗及期末測驗作為總評量。			
教學資源	自行編選教材或相關書籍。			
教學注意事項	1.教學方法 (1)以講解、問答、討論、觀察、示範、實習等教學方法協助學生的學習。(2)以投影片、幻燈片、錄影帶、電腦等多媒體輔助教學，增進學生學習效果。(3)指導學生多閱讀專業書刊，並多利用社會資源，增進學習領域。 2.相關配合事項 (1)教學應充分利用社會資源，適時帶領學生到校外參觀相關場所、機構設施，使理論與實際相結合，提高學習興趣和效果。			

表 11-2-3-4國立員林高級農工職業學校 校訂專業科目教學大綱

科目名稱	中文名稱	果樹		
	英文名稱	Pomology		
師資來源	內聘			
科目屬性	選修			
	專業科目			
	科目來源	群科中心學校公告一校訂參考科目		
學生圖像	技術力、競爭力、判斷力、品格力、堅毅力、學習力			
適用科別	園藝科			
	1			
	第一學年第二學期			
建議先修科目	無			
教學目標 (教學重點)	果樹的認識與實際栽培。實際種植果樹並瞭解其生長與環境的關係。實際瞭解影響果樹生長的因素。整枝修剪、土壤管理、施肥、澆水…等農藝工作。體驗特殊栽培方法。			
議題融入	園藝科：環境			
教學內容				
主要單元(進度)		內容細項	分配節數	備註
(一)認識果樹及栽培管理方式		果樹繁殖技術 果樹育苗技術實習 果園管理(灌溉、施肥、病蟲害防治、修剪、套袋等)	9	
(二)果樹採後處理		採收、處理及運銷 台灣果樹生產及發展遠景	9	
合 計			18	
學習評量 (評量方式)	以情意性評量、形成性評量、診斷性評量、讀書心得報告成績、期中測驗及期末測驗作為總評量。			
教學資源	自行編選教材或相關書籍。			
教學注意事項	1.教學方法 (1)以講解、問答、討論、觀察、示範、實習等教學方法協助學生的學習。(2)以投影片、幻燈片、錄影帶、電腦等多媒體輔助教學，增進學生學習效果。(3)指導學生多閱讀專業書刊，並多利用社會資源，增進學習領域。2.教學資源 (1)教科書、專業期刊。(2)參考書。(3)網際網路相關網站。			

表 11-2-3-5國立員林高級農工職業學校 校訂專業科目教學大綱

科目名稱	中文名稱	造園		
	英文名稱	Landscape Gardening		
師資來源	內聘			
科目屬性	選修			
	專業科目			
	科目來源	群科中心學校公告—校訂參考科目		
學生圖像	技術力、創造力、競爭力、判斷力、溝通力、學習力			
適用科別	園藝科			
	2			
	第三學年			
建議先修科目	無			
教學目標 (教學重點)	瞭解造園景觀的意義及其重要性。瞭解造園的歷史及其發展趨勢。認識造園材料及其應用。熟悉造園設計圖。學習造園設計理論基礎。具備造園經營知識。瞭解景觀維護管理之重要性及技術。			
議題融入	園藝科：防災			
教學內容				
主要單元(進度)		內容細項	分配節數	備註
一)造園歷史		造園的演變及其發展趨勢	12	
(二) 造園材料及其應用		造園材料及其應用	12	
(三)造園設計、經營及維護管理		造園設計圖 造園設計理論 造園經營 景觀維護管理	12	
合 計			36	
學習評量 (評量方式)	以情意性評量、形成性評量、診斷性評量、讀書心得報告成績、期中測驗及期末測驗作為總評量。			
教學資源	自行編選教材或相關書籍。			
教學注意事項	1.教學方法 (1)以講解、問答、討論、觀察、示範、實習等教學方法協助學生的學習。(2)以投影片、幻燈片、錄影帶、電腦等多媒體輔助教學，增進學生學習效果。(3)指導學生多閱讀專業書刊，並多利用社會資源，增進學習領域。2.教學資源 (1)教科書、專業期刊。(2)參考書。(3)網際網路相關網站。			

表 11-2-3-6國立員林高級農工職業學校 校訂專業科目教學大綱

科目名稱	中文名稱	園藝作物繁殖學		
	英文名稱	Propagation of Horticulture Crops		
師資來源	內聘			
科目屬性	選修			
	專業科目			
	科目來源	群科中心學校公告—校訂參考科目		
學生圖像	技術力、創造力、競爭力、判斷力、品格力、溝通力、堅毅力、學習力			
適用科別	園藝科			
	2			
	第三學年			
建議先修科目	無			
教學目標 (教學重點)	實際操作植物繁殖之基本技術。學會說出植物繁殖技術之種類與功能。熟練各種植物繁殖技術之操作技能。			
議題融入	園藝科：生命			
教學內容				
主要單元(進度)		內容細項	分配節數	備註
(一) 有性及無性繁殖		1. 植物有性繁殖之操作。 2. 植物無性繁殖之操作。	18	
(二) 移植及管理技術		3. 植株之移植技巧。 4. 種苗之管理技術。	18	
合 計			36	
學習評量 (評量方式)	以情意性評量、形成性評量、診斷性評量、讀書心得報告成績、期中測驗及期末測驗作為總評量。			
教學資源	自行編選教材或相關書籍			
教學注意事項	1. 教學方法 (1)以講解、問答、討論、觀察、示範、實習等教學方法協助學生的學習。(2)以投影片、幻燈片、錄影帶、電腦等多媒體輔助教學，增進學生學習效果。(3)指導學生多閱讀專業書刊，並多利用社會資源，增進學習領域。2. 教學資源 (1)教科書、專業期刊。(2)參考書。(3)網際網路相關網站。			

表 11-2-3-7國立員林高級農工職業學校 校訂專業科目教學大綱

科目名稱	中文名稱	觀賞植物		
	英文名稱	Floricultural		
師資來源	內聘			
科目屬性	選修			
	專業科目			
	科目來源	群科中心學校公告—校訂參考科目		
學生圖像	技術力、創造力、競爭力、判斷力、溝通力、學習力			
適用科別	園藝科			
	2			
	第一學年第二學期			
建議先修科目	無			
教學目標 (教學重點)	認識各種花卉作物和其生長習性。瞭解並學習大宗花卉產業之栽培技術及花卉花期控制方法。能操作各重要花卉之繁殖生產。瞭解花卉之採收、採收後處理及運輸			
議題融入	園藝科：性別平等			
教學內容				
主要單元(進度)		內容細項	分配節數	備註
(一)認識花卉及栽培管理方式		花卉分類及植株識別。	18	
(二)花卉採後處理與加工		1. 花卉繁殖技術 2. 花卉實際栽培管理技術：包括介質應用、一般操作管理技術及花期調節控制	18	
合 計			36	
學習評量 (評量方式)	以情意性評量、形成性評量、診斷性評量、讀書心得報告成績、期中測驗及期末測驗作為總評量。			
教學資源	自行編選教材或相關書籍。			
教學注意事項	1. 教學方法 (1)以講解、問答、討論、觀察、示範、實習等教學方法協助學生的學習。(2)以投影片、幻燈片、錄影帶、電腦等多媒體輔助教學，增進學生學習效果。(3)指導學生多閱讀專業書刊，並多利用社會資源，增進學習領域。2. 教學資源 (1)教科書、專業期刊。(2)參考書。(3)網際網路相關網站。			

四、校訂實習科目教學大綱

表 11-2-4-1 國立員林高級農工職業學校 校訂實習科目教學大綱

科目名稱	中文名稱	專題實作		
	英文名稱	Project Study		
師資來源	內聘			
科目屬性	必修			
	實習科目			
	科目來源	群科中心學校公告—校訂參考科目		
學生圖像	技術力、創造力、競爭力、判斷力、溝通力、學習力			
適用科別	園藝科			
	2			
	第三學年第一學期			
建議先修科目	無			
教學目標 (教學重點)	1. 培育學生藉以自我成長所需之觀察思考與解決問題之能力。 2. 學生能瞭解”專題實作”之設計主題及研究方法與作品實作之技能。			
議題融入	園藝科：科技、資訊			
教學內容				
主要單元(進度)	內容細項	分配節數	備註	
(一)研究與實驗內容	1. 實驗規畫 2. 實驗設計	12		
(二)研究與實驗實作	1. 實驗操作 2. 實驗成果收集	12		
(三)成果	1. 成果發表	12		
合計		36		
學習評量 (評量方式)	以測驗及實作評量學生學習成果。			
教學資源	1. 部編本或審定本教科書。 2. 自編教科書或相關參考書籍。 3. 農業相關多媒體教材。			
教學注意事項	1. 教學方法 (1)視聽媒體。(2)示範教學。(3)分組實習。(4)討論教學。 2. 教學相關配合事項 師資研習等。			

表 11-2-4-2國立員林高級農工職業學校 校訂實習科目教學大綱

科目名稱	中文名稱	花卉應用實習		
	英文名稱	Floricultural Utilization		
師資來源	內聘			
科目屬性	選修			
	實習科目			
	科目來源	群科中心學校公告一校訂參考科目		
學生圖像	技術力、創造力、競爭力、判斷力、溝通力、學習力			
適用科別	園藝科			
	6			
	第三學年			
建議先修科目	無			
教學目標 (教學重點)	瞭解花卉利用之重要性及其技巧 瞭解花卉利用之種類 學習花卉利用之基本造型及其技巧 藉花卉利用美化環境、陶冶性情、增加藝術素養			
議題融入	園藝科：環境			
教學內容				
主要單元(進度)		內容細項	分配節數	備註
(一)花卉材料分類		緒論 花卉材料之分類與認識	18	
(二)花藝相關產業介紹		1. 一般實體店面簡介 2. 網路花店簡介 3. 婚喪會場布置簡介 4. 居家裝飾簡介 5. 活動會場布置簡介	18	
(三)插花實務操作		1. 西洋花藝設計 2. 日式花藝設計	18	
(四)乾燥花及永生花於業界實務操作		1. 胸花、手腕花 2. 花禮設計 3. 花束設計 4. 乾燥花吊飾設計	18	
(五)盆花於業界實務操作		1. 迷你、小型型組合盆栽 2. 常見商用盆花設計	18	
(六)人體花飾之實務操作		1. 胸花 2. 手腕花 3. 手臂花 4. 肩花 5. 項鍊花	18	
合 計			108	
學習評量 (評量方式)	以情意性評量、形成性評量、診斷性評量、讀書心得報告成績、期中測驗及期末測驗作為總評量。			
教學資源	自行編選教材或相關書籍。			
教學注意事項	1. 教學方法 (1)以講解、問答、討論、觀察、示範、實習等教學方法協助學生的學習。(2)以投影片、幻燈片、錄影帶、電腦等多媒體輔助教學，增進學生學習效果。(3)指導學生多閱讀專業書刊，並多利用社會資源，增進學習領域。 2. 教學資源 (1)教科書、專業期刊。(2)參考書。(3)網際網路相關網站。			

表 11-2-4-3國立員林高級農工職業學校 校訂實習科目教學大綱

科目名稱	中文名稱	造園施工實習		
	英文名稱	Landscape Gardening Practice		
師資來源	內聘			
科目屬性	選修			
	實習科目			
	科目來源	群科中心學校公告—校訂參考科目		
學生圖像	技術力、創造力、競爭力、判斷力、溝通力、學習力			
適用科別	園藝科			
	6			
	第三學年			
建議先修科目	無			
教學目標 (教學重點)	本課程著重於學習者在學習過程的實際體驗，以實際案例操作(Case Study)的方式為主、講課、指定閱讀與專題研討、以及課程參觀教學為輔。引領學習者進入專題討論的核心，啟發學習者對於專題內容的思考。瞭解景觀設計專業的工作範疇及其所扮演的角色。體驗設計風格及其如何地表現在解決環境問題上。			
議題融入	園藝科：環境			
教學內容				
主要單元(進度)		內容細項	分配節數	備註
(一)景觀植栽簡介		1. 設計案例賞析。 2. 景觀植栽設計應用與常用的景觀植栽介。	18	
(二)景觀植栽識別及應用		1. 景觀植物識別。 2. 喬木、灌木、草花於庭園中之應用。	18	
(三)景觀施工		1. 圓木柱排列實作。 2. 鐵平石鋪面實作。	18	
(四)景觀施工		1. 連鎖磚鋪面實作。 2. 紅磚及卵石步道實作。	18	
(五)景觀植栽設計及栽植		1. 喬木、灌木、草花設計及栽植。 2. 草皮鋪設及栽植。	18	
(六)景觀養護		1. 景觀照明設計。 2. 庭園養護。	18	
合 計			108	
學習評量 (評量方式)	以情意性評量、形成性評量、診斷性評量、讀書心得報告成績、期中測驗及期末測驗作為總評量。			
教學資源	教師自編教材			
教學注意事項	1. 教學方法 (1)以講解、問答、討論、觀察、示範、實習等教學方法協助學生的學習。(2)以投影片、幻燈片、錄影帶、電腦等多媒體輔助教學，增進學生學習效果。(3)指導學生多閱讀專業書刊，並多利用社會資源，增進學習領域。 2. 教學資源 (1)教科書、專業期刊。(2)參考書。(3)網際網路相關網站。			

表 11-2-4-4國立員林高級農工職業學校 校訂實習科目教學大綱

科目名稱	中文名稱	園產品加工實習		
	英文名稱	Horticultural products Handling and Processing		
師資來源	內聘			
科目屬性	選修			
	實習科目			
	科目來源	群科中心學校公告一校訂參考科目		
學生圖像	技術力、競爭力、判斷力、品格力、堅毅力、學習力			
適用科別	園藝科			
	6			
	第三學年			
建議先修科目	無			
教學目標 (教學重點)	認識園產品處理和加工的基本知識。學習各種園產品的處理方法。操作各種園產品的加工方法			
議題融入	園藝科：環境			
教學內容				
主要單元(進度)		內容細項	分配節數	備註
(一)園產品處理		區分園產品處理和加工的異同 認識及操作園產品處理的各種方法。	18	
(二)花卉與蔬菜處理		花卉及蔬菜的各種採後處理分類、集貨及保鮮方式。	18	
(三)水果處理		水果的各種採後處理分類、集貨及保鮮方式。	18	
(四)園產品加工		認識及操作園產品加工的各種方法。	18	
(五)蔬菜加工		泡菜、醃製物及其他加工產品製作。	18	
(六)水果加工		果醬、蜜餞、果乾、果汁及其他水果加工產品製作。	18	
合 計			108	
學習評量 (評量方式)	以情意性評量、形成性評量、診斷性評量、讀書心得報告成績、期中測驗及期末測驗作為總評量。			
教學資源	自行編選教材或相關書籍。			
教學注意事項	1.教學方法 (1)以講解、問答、討論、觀察、示範、實習等教學方法協助學生的學習。(2)以投影片、幻燈片、錄影帶、電腦等多媒體輔助教學，增進學生學習效果。(3)指導學生多閱讀專業書刊，並多利用社會資源，增進學習領域。2.教學資源 (1)教科書、專業期刊。(2)參考書。(3)網際網路相關網站。			

表 11-2-4-5國立員林高級農工職業學校 校訂實習科目教學大綱

科目名稱	中文名稱	景觀設計實習		
	英文名稱	Gardening Design		
師資來源	內聘			
科目屬性	選修			
	實習科目			
	科目來源	群科中心學校公告一校訂參考科目		
學生圖像	技術力、創造力、競爭力、判斷力、溝通力、學習力			
適用科別	園藝科			
	6			
	第三學年			
建議先修科目	無			
教學目標 (教學重點)	本課程著重於學習者在學習過程的實際體驗，以實際案例操作(Case Study)的方式為主、講課、指定閱讀與專題研討、以及課程參觀教學為輔。引領學習者進入專題討論的核心，啟發學習者對於專題內容的思考。瞭解景觀設計專業的工作範疇及其所扮演的角色。體驗設計風格及其如何地表現在解決環境問題上。			
議題融入	園藝科：環境			
教學內容				
主要單元(進度)		內容細項	分配節數	備註
(一)景觀設計基礎理論		緒論 景觀設計演變及發展	18	
(二)景觀設計材料		植物材料 建築材料與結構物 飾景材料	18	
(三)製圖與材料之運用		水景於景觀設計之運用 石景於景觀設計之運用 動物於景觀設計之運用	18	
(四)景觀設計之原則、程序		造型原理及要素 景觀設計之原則 景觀設計程序與方法	18	
(五)景觀設計原地測量		測量原理、方法及測量圖繪製	18	
(三)實例分析		設計圖面的表現、簡報技巧與工具 屋頂及室內景觀設計	18	
合 計			108	
學習評量 (評量方式)	以情意性評量、形成性評量、診斷性評量、讀書心得報告成績、期中測驗及期末測驗作為總評量。			
教學資源	自行編選教材或相關書籍。			
教學注意事項	1.教學方法 (1)以講解、問答、討論、觀察、示範、實習等教學方法協助學生的學習。(2)以投影片、幻燈片、錄影帶、電腦等多媒體輔助教學，增進學生學習效果。(3)指導學生多閱讀專業書刊，並多利用社會資源，增進學習領域。2.教學資源 (1)教科書、專業期刊。(2)參考書。(3)網際網路相關網站。			

五、彈性學習時間之充實(增廣)/補強性課程 (全學期授課)

表 11-2-5-1 國立員林高級農工職業學校 校訂科目教學大綱

彈性學習時間充實(增廣)/補強性 課程教學大綱

【園藝作物栽培與管理】 尚未填寫

表 11-2-5-2 國立員林高級農工職業學校 校訂科目教學大綱
 彈性學習時間充實(增廣)/補強性 課程教學大綱

科目名稱	中文名稱	生活園藝美學		
	英文名稱	Aesthetic of Horticulture in Urban Life		
師資來源	內聘			
科目屬性	充實(增廣)性			
適用科別	園藝科			
節/週	每週1節，共18週			
開課年級/學期	第二學年			
教學目標(教學重點)	將園藝作物栽培與利用結合美學藝術創作，可應用於園藝產品及庭園景觀設計，不僅實用更可以提升美學素養。			
教學內容				
主要單元(進度)		內容細項	分配節數	備註
(一)美學基本介紹		1. 美學素養之介紹 2. 園藝藝術實例圖片及影片教學 3. 美學原理概念講授 4. 園藝植物裝飾特質介紹	6	
(二)園藝植物簡介與作品實作		1. 園藝美學創作:設計 2. 園藝美學創作:實作	6	
(三)園藝作品集體創作		1. 園藝美學集體創作：設計規劃研討 2. 園藝美學集體創作：材料準備及架構製作 3. 園藝美學集體創作：實作完成	6	
合 計			18	
學習評量(評量方式)	以情意性評量、形成性評量、診斷性評量、讀書心得報告成績、期中測驗及期末測驗作為總評量。			
教學資源	自行編選教材或相關書籍。			
教學注意事項	1. 教學方法 (1)以講解、問答、討論、觀察、示範、實習等教學方法協助學生的學習。 (2)以投影片、幻燈片、錄影帶、電腦等多媒體輔助教學，增進學生學習效果。 (3)指導學生多閱讀專業書刊，並多利用社會資源，增進學習領域。 2. 相關配合事項 (1)教學應充分利用社會資源，適時帶領學生到校外參觀相關場所、機構設施，使理論與實際相結合，提高學習興趣和效果。			

